

# Sulkava Koillisosan rantayleiskaavan muinaisjäännösinventointi 2018



Timo Jussila  
Timo Sepänmaa



Tilaja: Järvi-Saimaan Palvelut Oy

**Sisältö+**

<b>Perustiedot</b> .....	<b>2</b>
<b>Yleiskartta</b> .....	<b>4</b>
<b>Vanhoja karttoja</b> .....	<b>5</b>
<b>Inventointi</b> .....	<b>7</b>
Tulos .....	9
<b>KOhteet</b> .....	<b>10</b>
1 SULKAVA KIERMINIEMI .....	10
2 SULKAVA SUURIJÄRVI SW .....	11
3 SULKAVA MAJOO E .....	12
4 SULKAVA PYHÄJÄRVI MYLLYLAHTI S .....	13
5 SULKAVA PIENI-OTIKAINEN S .....	15
6 SULKAVA IIJÄRVI KOMMERLAHTI .....	18
7 SULKAVA LUOMANEN SE .....	19
<b>Kohteet etäällä rakennusalueista</b> .....	<b>22</b>
8 SULKAVA SUURI SAARINEN .....	22
9 SULKAVA IIJÄRVI .....	22
10 SULKAVA PORILAISTEN MUISTOMERKKI .....	22
11 SULKAVA KYLMÄNIEMI .....	23
12 SULKAVA KIVIMÄKI.....	23
13 SULKAVA MUSTAKORPI.....	24
14 SULKAVA PITKÄKANGAS .....	24
15 SULKAVA SALONMÄKI .....	25

*Kansikuva:* Pieni-Otinkaisen järven eteläpäästä pohjoiseen.

**Perustiedot**

*Alue:* Sulkava, koillisosan järvien rantayleiskaava-alue. Inventoinnissa keskityttiin uusien rakennusalueiden tarkasteluun.

*Tarkoitus:* Selvittää sijaitseeko kaavassa suunnitelluilla uusilla rakennusalueilla kiinteitä muinaisjäännöksiä tai muita suojeltavaksi arvioitavia kulttuurihistoriallisia jäännöksiä.

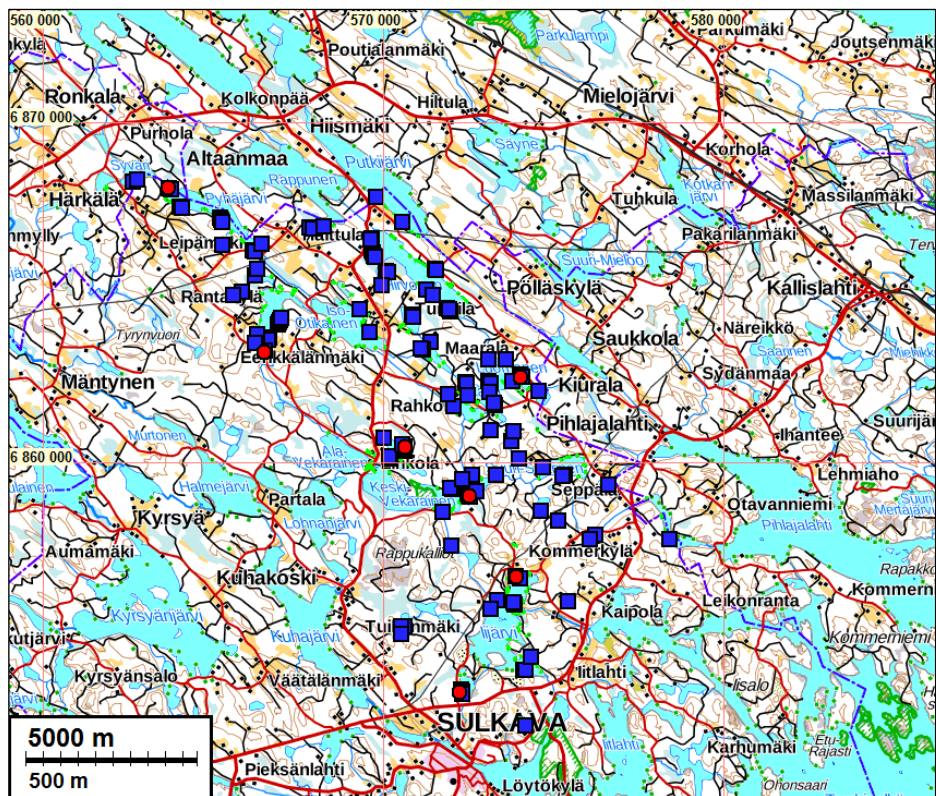
*Työaika:* Maastotyö 26. - 29.7.2018.

*Kustantaja:* Järvi-Saimaan Palvelut Oy

*Tekijät:* Mikroliitti Oy, Timo Jussila ja Timo Sepänmaa

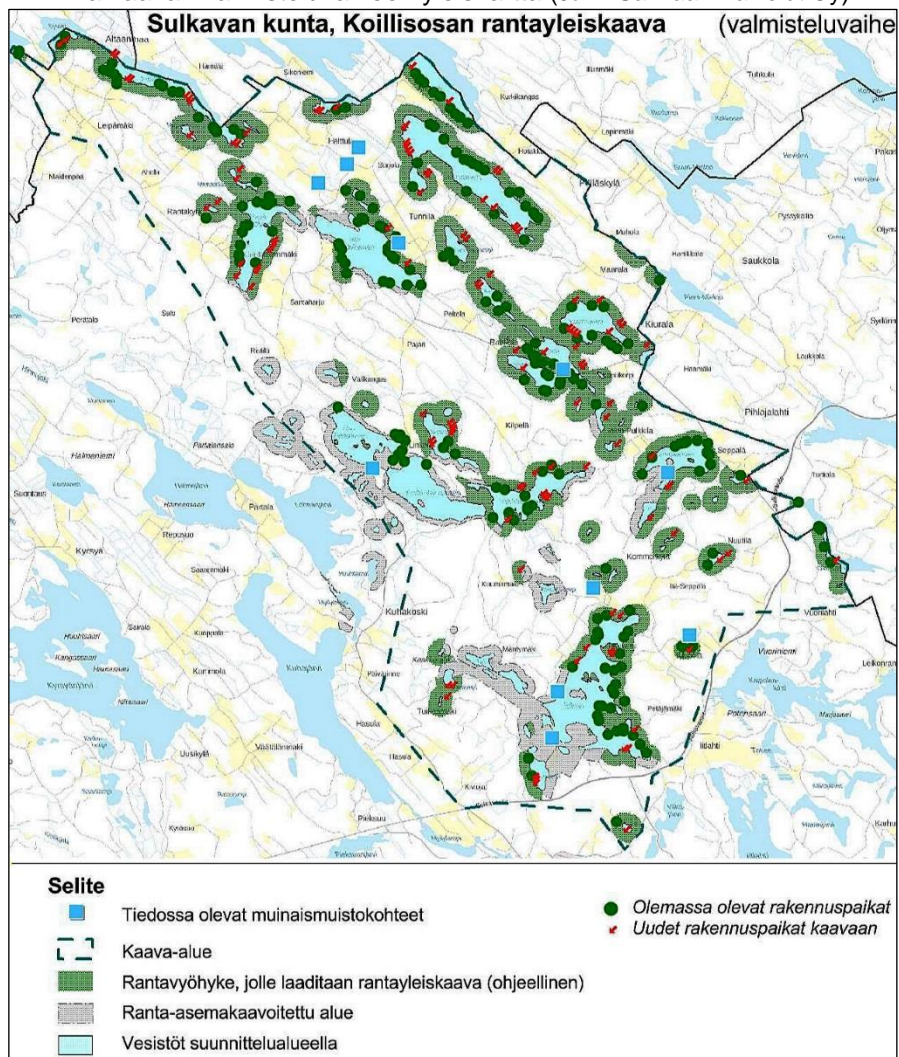
*Tulokset* Viidellä uudella rakennuspaikalla havaittiin muinaisjäännös tai suojeltavaksi katsottava ns. muu kulttuuriperintökohde. Kaikki jäännökset ovat historialliselta ajalta mutta niiden tarkkaa ikää ei saatu selville. Jäännökset ovat kaksi tervahautaa, yksi raivausröykkiöalue, pari kivirakennetta joiden funktio on epäselvä ja yksi maajal-kainen rakennuksen perusta. Yhden uuden ra-alueen kupeesta havaittiin mahdollisesti myllyn rakenteiden jäännös. Lisäksi havaittiin yksi hiilimiilun pohja erään uuden rakennusalueen ulkopuolelta. Ennestään ei uusilta rakennusalueilta ja niiden lähetyviltä ei tunnettu arkeologisia kohteita. Alueen kahdeksan ennestään tunnettua kohdetta sijaitsevat varsin kaukana kaavan rakennusalueilta ja useimmat niistä myös kaukana rannoista ja siten rantakaavan ulkopuolelta.

*Selityksiä:* Koordinaatit ja kartat ovat ETRS-TM35FIN koordinaatistossa. Kartat ovat Maanmittauslaitoksen maastotietokannasta heinäkuussa 2018, ellei toisin mainittu. Muinaisjäännösrekisteri on tarkastettu 07/2018. Valokuvia ei ole talletettu mihinkään viralliseen arkistoon, eikä niillä ole mitään kokoelma-tunnusta. Valokuvat ovat digitaalisia ja ne ovat tallessa Mikroliitti Oy:n serverillä.

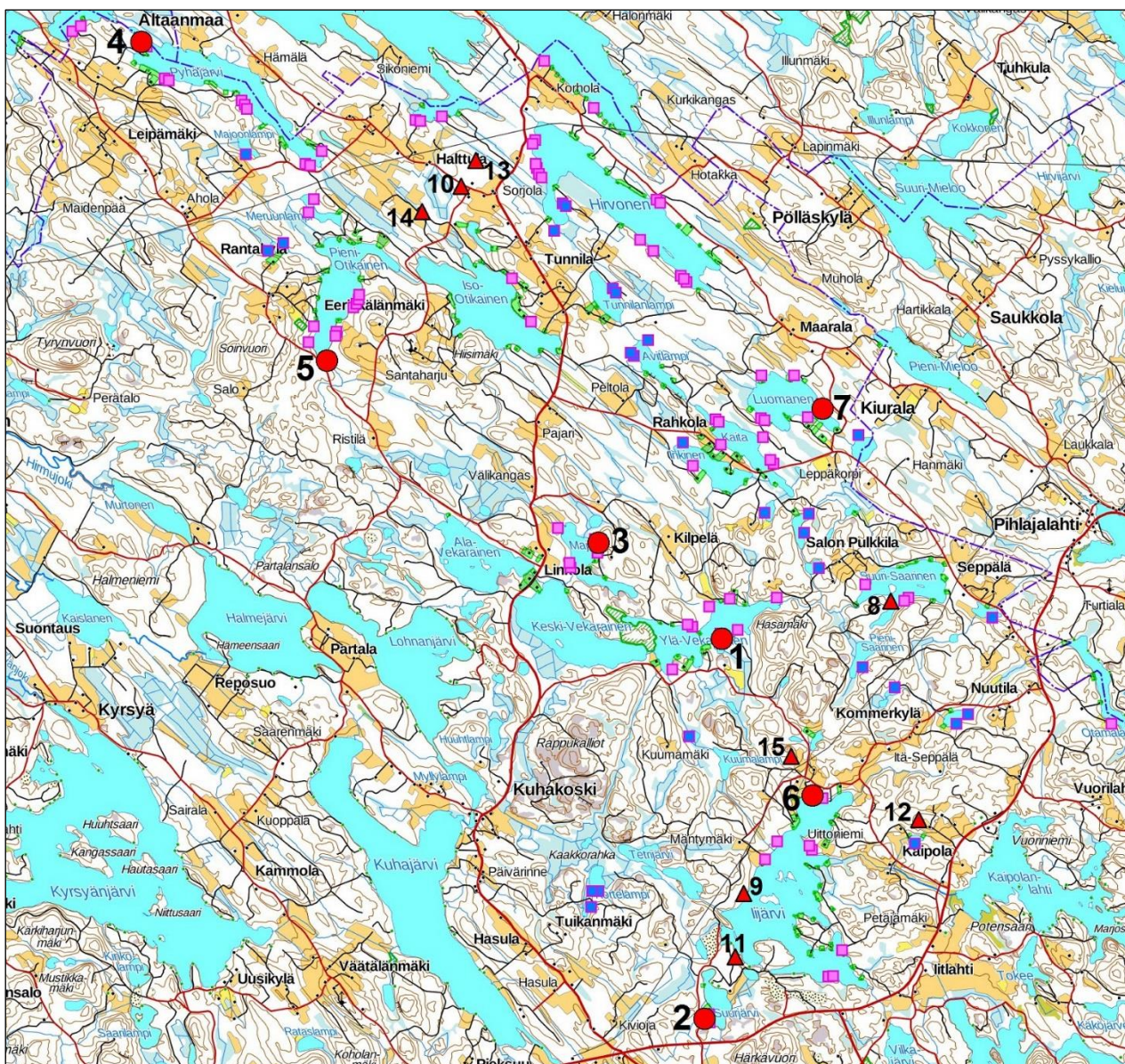


Koillisosan rantayleiskaavan uudet rakennuspaikat sinisin neliön. Uudet kohteet punaisin palloin.

Alla kaavan valmisteluvaiheen yleiskartta (Järvi-Saimaan Palvelut Oy)

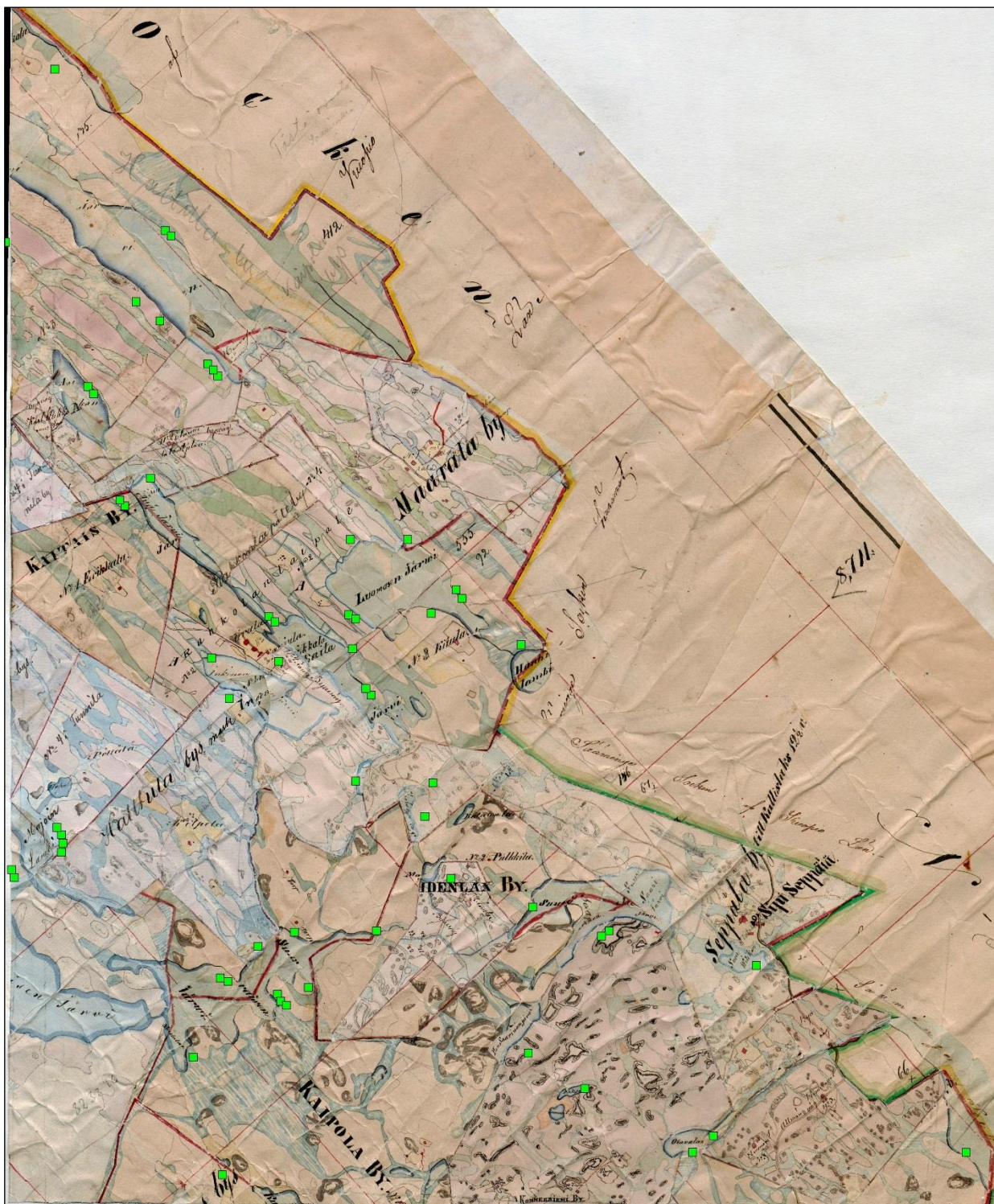


## Yleiskartta



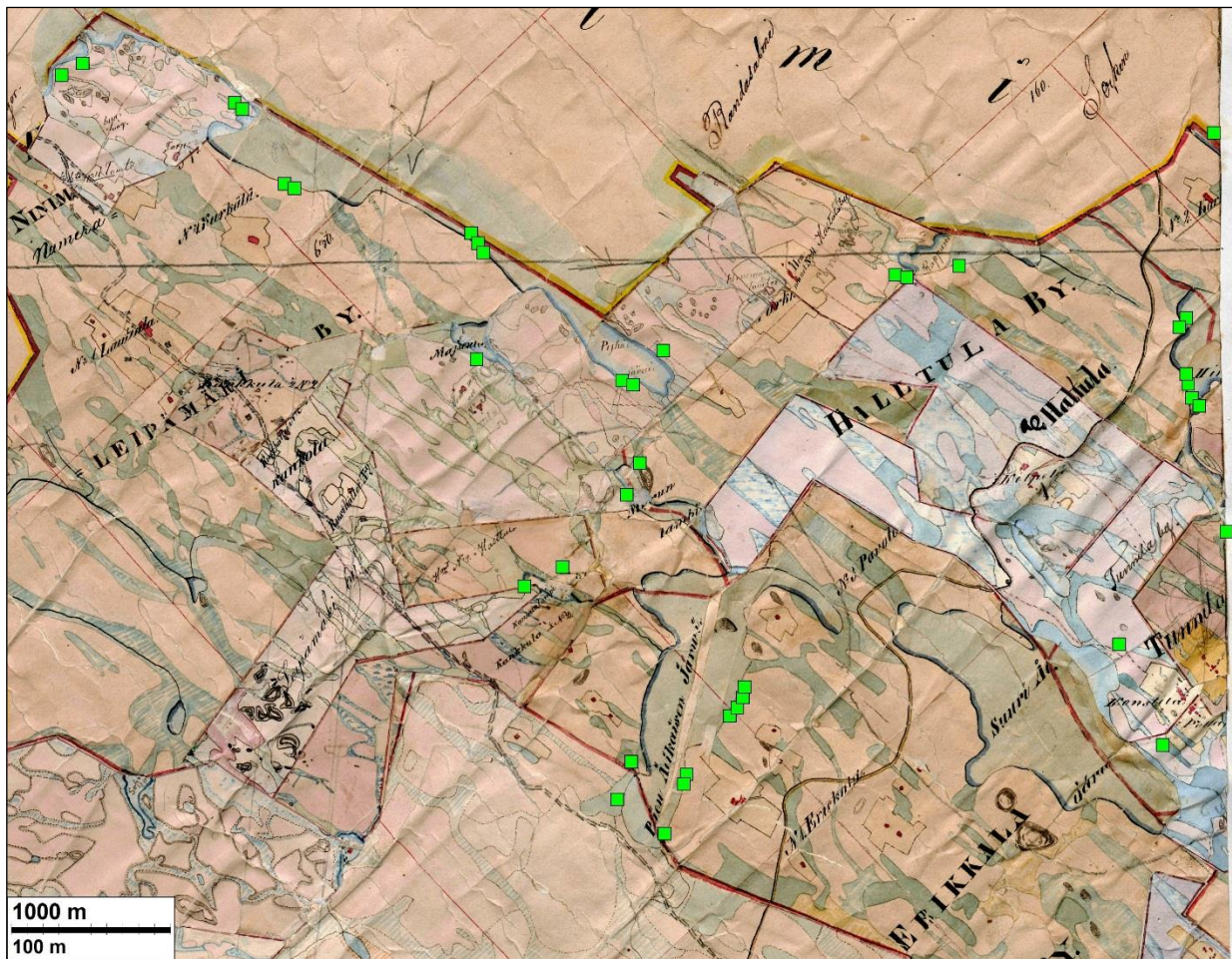
Uudet rakennuspaikat sinipunaisin ja sinisin neliön. Sinisiä paikkoja ei tutkittu maastossa paikan päällä. Ne arvioitiin kartan, ilmakuvien ja laserkeilausaineiston avulla sekä joissain tapauksissa lähialueelta käsin sellisiksi maastoiksi joista tuskin on mitään arkeologisesti kiinnostavaa löydettävissä. Uudet kohteet nro 1-7 punaisin palloin ja ennestään tunnetut kohteet, nro 8-15 punaisin kolmioin.

## Vanhoja karttoja

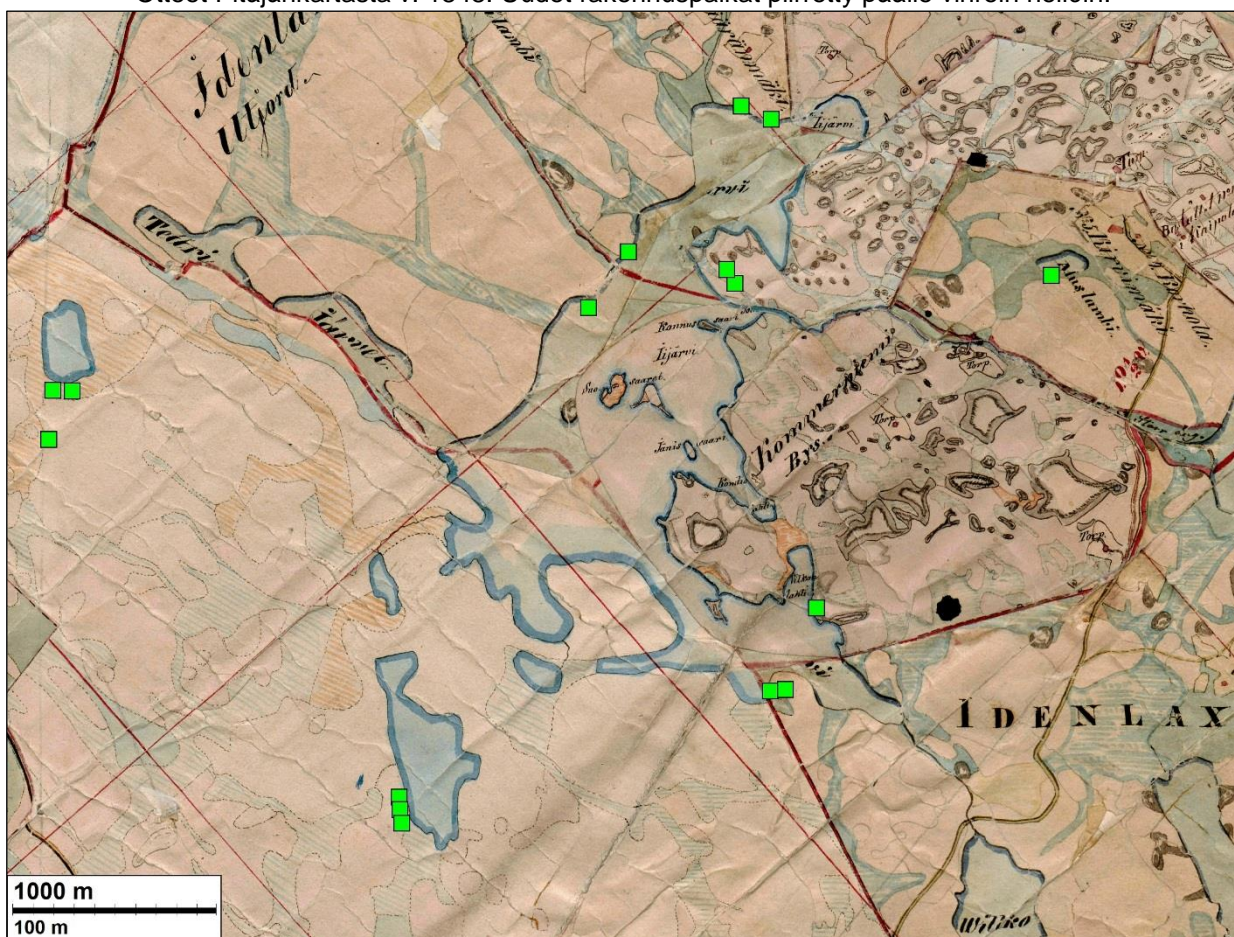


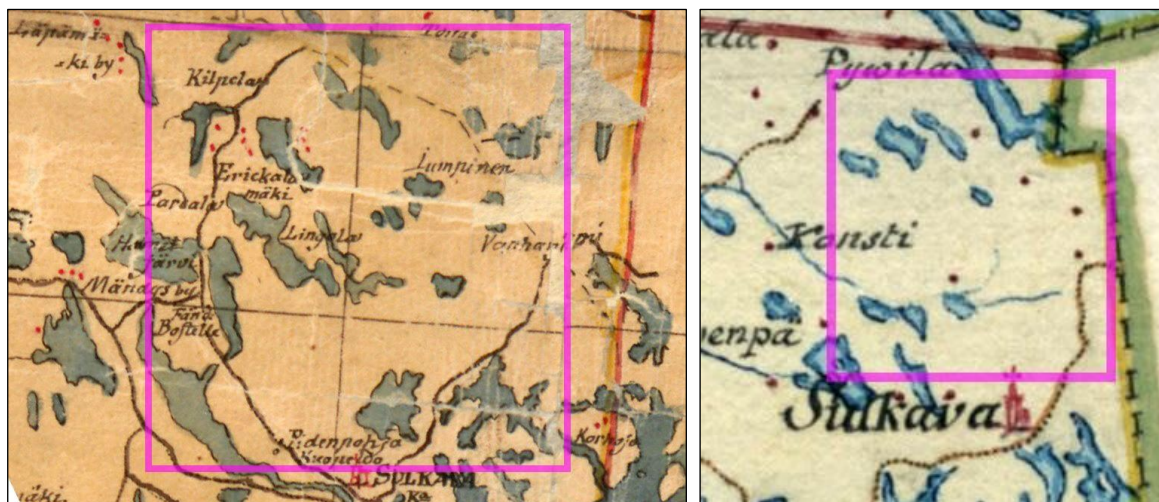
Ote Sulkavan pitäjänkartasta vuodelta 1848. Kartta perustuu suurelta osin aiempiin isojakokarttoihin. Siihen on päälle tulostettu vihrein neliöin kaavan uudet rakennuspaikat. Niiden lähelle ei ole merkitty asutusta tai muuta mahdollisesti muinaisjäännöksiä ”tuottavaa” toimintaa. Tällä kartalla vain yksi rakennusalue on lähellä vanhaa asutusta Rahkolassa (Kaitajärven etelärannalla).

Kartan asemointi nykyiseen koordinaatistoon ei ole tarkka (kartta on ”venynyt ja vanunut”) joten rakennuspaikkojen sijainti siinä on n. 20 - 50 m tarkkuudella. On myös huomattava, että useita järviä on laskettu kartan laatimisen jälkeen. Tarkkuus riittää hyvin kuitenkin sen johtopäätöksen tekoon, että uusilta rakennuspaikoilta tuskin on löydettävissä merkkejä 1800-lukua varhaisemmasta, historiallisen ajan kiinteästä asutuksesta.



Otteet Pitäjänkartasta v. 1848. Uudet rakennuspaikat piirretty päälle vihrein neljiin.





Otteet 1700-luvun lopun yleiskartoista (oikealla Wetterstedt 1775)

Toisessa on alueen länsiosaan, Eerikkälänmäen (Erickala) alueelle, Otinkainen järvien väliselle kannakselle merkitty taloja, samoin Pyhäjärven lounaispuolelle Leipämäen kylä. Nämä ovat alueen vanhimmat ja suurimmat historiallisen ajan kylät. Toisessa on joitain yksittäisiä taloja alueen itäosaan. Sulkavan koillisosan järvialueella on siis ollut asutusta, joskin harvaa, ainakin 1700-luvulla mutta kiinteä asutus on peräisin jo ainakin 1500-luvulta Leipämäellä ja Eerikkälänmäellä sekä Tunnilassa (Rahkola). Maanviljelysasutus ei ole sijainnut rannoilla vaan mäillä ja harjanteilla, minne pellot raivattu. Yhdessä kohdin uusi rakennuspaikka on vanhan kylä-asutuksen alueella, rintamailla (Rahkolassa).

### Inventointi

Sulkavan kunta ja sen kaavakonsultti Järvi-Saimaan Palvelut Oy on laatimassa rantayleiskaavaa Sulkavan koillisosan vesistöille, Sulkavan kirkonkylän pohjoispuolelle. Järvi-Saimaan Palvelut Oy tilasi kaavan arkeologisen inventoinnin Mikroliitti Oy:ltä. Inventoinnin maastotyön tekivät Timo Jussila ja Timo Sepänmaa heinäkuun lopulla, työn kannalta hyvissä havainnointiolosuhteissa, joskin helteisen kuuma ja kuiva kesäsää hieman hidasti maastossa kulkemista.

Systemaattisia aikaisempia, koko alueen kattavia inventointeja ei ole aiemmin tehty. Alueella on inventoinut Helsingin Yliopisto (kenttätyökurssi) v. 2006. Vesa Laulumaa on tarkastanut alueen vanhoja ja tunnettuja kohteita v. 2010. Timo Jussila on tarkastellut alueen kohteita ja jonkun verran myös etsinyt uusia kohteita (lähinnä Iijärven ja Vekaraisten alueella) v. 1995. Timo Sepänmaa, Martti Koponen ja Leena Lehtinen ovat tehneet yksittäisiä tarkastuskäyntejä alueelle 1990 luvun alussa (Savonlinnan maakuntamuseon virkatyönä). Tarja Hedman on inventoinut alueella raudanvalmistuspaikkoja v. 1988 (Savonlinnan maakuntamuseo). Timo Jussila ja Hannu Poutiainen inventoivat ranta-asemakaavaa v. 2011 Suuri Saarisen lounaisrannalla.

Inventoinnin maastotyö keskittyi lähes yksinomaan kaavan muuttuvan maankäytön alueille eli uusille rakennusalueille. Muuta maastoa tarkasteltiin vain vähän mm. Iijärven pohjoispäässä ja siitä koilliseen sijaitsevan Otamalammen alueella sekä Iso-Otinkaisen luoteisosassa. Valmisteluvaiheessa tutkittiin rakennusalueet liepeineen laserkeilausaineistosta laadittujen viistovalvostojen avulla, sekä myös maanmittauslaitoksen paikkatietoikkunan rinnevarjostuksen avulla. Molemmat on laadittu samasta laserkeilausaineistosta, mutta erilaisin asetuksin. Maastokartan ja laserkeilausaineiston sekä joissain tapauksissa myös ilmakuvan perusteella arvioitiin rakennusalueiden maastot arkeologisesta näkökulmasta – olisiko niiltä mahdollista löytää jotain arkeologisesti kiinnostavaa. Yhtenä arvioinnin kriteerinä oli laserkeilausaineistossa erottuva maarakenne - yleensä kuoppa. Yhdessä tapauksessa ”kuoppa” osoittautui tervahaudaksi, muut havaitut mie-

lenkiintoisilta vaikuttavat ilmiöt olivat luontaisia tai nykyaikaisia kuoppia. Rakennuspaikkojen maastojen arviointia tehtiin myös maastossa paikan päällä jossa tehtiin lopullinen valinta siitä, tarkastetaanko jokin uusi rakennuspaikka vaiko ei.

Inventoinnin valmisteluvaiheessa tutkittiin vanhoja karttoja siinä määrin kuin oli tarpeellista. Alueen joka kylästä tehty maakirjakartat 1640-luvulla (Röös). Ne käytiin läpi. Niistä saattoi jo todeta sen että vanhin historiallisen ajan asutus alueella ei ole sijoittunut järvien rannoille vaan mäille ja harjanteille, useimmiten melko etäälle rannasta. Tämä on todettu jo aiemmissakin seudun inventoinneissa (kuten Sulkavan inventoinnissa v. 2006 ja 2007). Yhdessä kohdin vanha kylä-asutus sijoittuu rantavyöhykkeelle (Rahkolassa). Siitä tarkemmin jäljempänä. Rakennuspaikkojen sijainti suhteessa vanhaan asutukseen tarkastettiin v. 1848 pitäjänkartalta. 1700-luvun lopun ja 1800 luvun alun isojakokarttoja ei katsottu tarpeelliseksi tarkastella, koska jo käytetystä materiaalista voitiin todeta, että historiallisen ajan vanhaa, ”muinaisjäännöskelpoista” ja autoitunutta asutusta ei ole uusien rakennuspaikkojen tuntumassa kuin yhdessä paikassa.

Muinainen Saimaa on ulottunut alueen kaakkoisosaan. Tutkimusalueen järvistä Iijärvi, Suurijärvi ja Vekaraisjärvet sekä Majoo ovat olleet osana Saimaata kivikaudella, tyypillisen ja nuoremman kampakeramiikan aikana. Saimaan korkein rantataso 6000 eKr. on alueella ulottunut n. 86 m korkeustasolle. Iijärvi on erkaantunut Saimaasta vasta rautakaudella, muut edellä mainitut järvet kivikauden loppuun mennessä. Kaakkoisosan järvet Suuri-Saarinen, Avitlampi, Inkinen Luomanen ja Kaita laskevat vetensä kaakkoon ja etelään. Järvet ovat yli 100 m tasolla paitsi Suuri-Saarinen 90 m tasolla. Nämä järvet ovat maan kallistumisen takia olleet aina lievästi regressiivisiä – muinaisrannat voivat siellä olla nykyrantaa ylempänä. Muut alueen järvet – luoteisosan järvet – laskevat vetensä luoteeseen. Nämä järvet ovat siten luontaisesti transgressiivisiä joten niillä muinaisrannat ovat aivan nykyrannassa tai jopa veden alla. Useita alueen järviä on laskettu - niiden laskuajankohdasta ei löytynyt tietoa.

Alueen järvet eivät muodosta mitään pidempää ja kulkukelpoista vesireittiä – sellainen pitkä ja merkittävä vesireitti jää alueen länsipuolelle. Alueelta ei tunneta ennestään esihistoriaa kuin Iijärven etelärannalta (muinaisen Saimaan rannalta). Ala-Vekaraisen rannalta on tehty yksittäinen kvartsilöytö. Alueen pohjoisosassa ”alkaa” Rantasalmen seudun talonpoikainen raudanvalmistusalue. Sulkavan puolelta tunnetaan Halttulasta vanha rautahytty – etäällä rannasta (malmia on nostettu ilmeisesti viereisistä soista. Kohden nro 14). Merkittävä löytö on rautakauden lopun kupurasolki Rahkolasta – jossa siis myös alueen vanhinta historiallisen ajan asutusta.

Ainoa paikka missä historiallisen ajan vanha, 1640-luvulla maakirjakartoitettu asutus ulottuu rannan tuntumaan on Rahkolassa, Kaita ja Inkinen järvien välisellä kannaksella. Alueelta on myös löydetty rautakauden viittaava soikea kupurasolki (KM 33124, Kaitajärven rannalta, noin 300 m Toivolan tilan päärakennuksesta kaakkoon, rantahiekasta, mjrek. 768040001).



V. 1644 maakirjakartalta hyvin karkeasti paikannetut talot sinipunaisella. Rakennuspaikat vihreällä





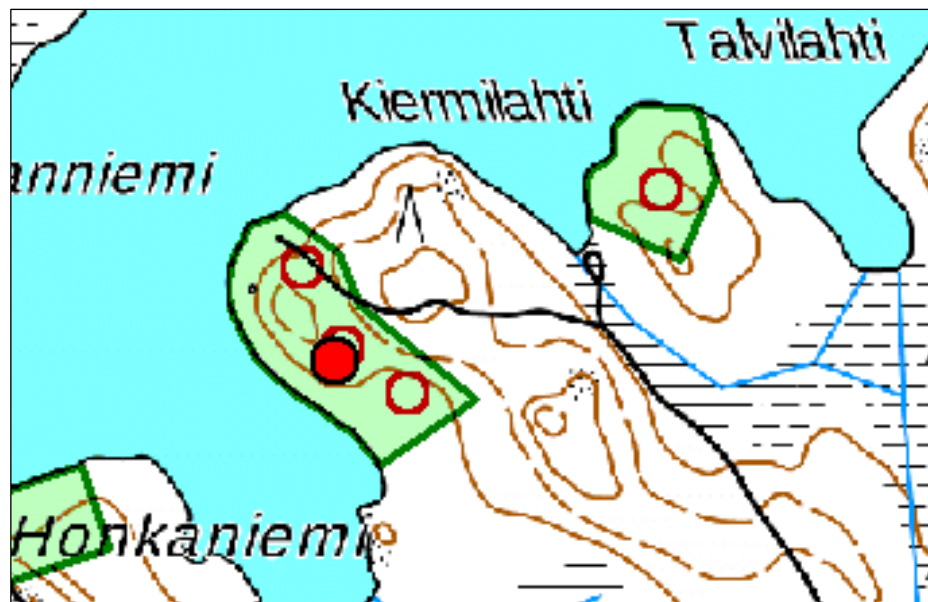
**KOhteet****1 SULKAVA KIERMINIEMI**

Mjtunnus: uusi  
 Status: kiinteä muinaisjäänös (sm)  
 Ajoitus: historiallinen  
 Laji: valmistus: tervahauta

Koordin: N: 6859088 E: 572394

Sijainti: Paikka sijaitsee Sulkavan kirkosta 7,7 km pohjoiseen. Ylä-Vekaraisen keskiosan etelärannalla olevan niemen lounaisreunamilla.

Huomiot: Tervahauta, 14 m halkaisijaltaan oleva ja siinä syvä keskuskuoppa - halssi etelään. Halssi osin sortunut ja erottuu pusikossa huonosti. Tervahauta on tiheän pusikon ja kasvillisuuden peitossa.



Tervahaudan keskuskuoppa kuvan keskellä kuusen vas. puolella. Kuvattu vallin reunalta kaakkoon.

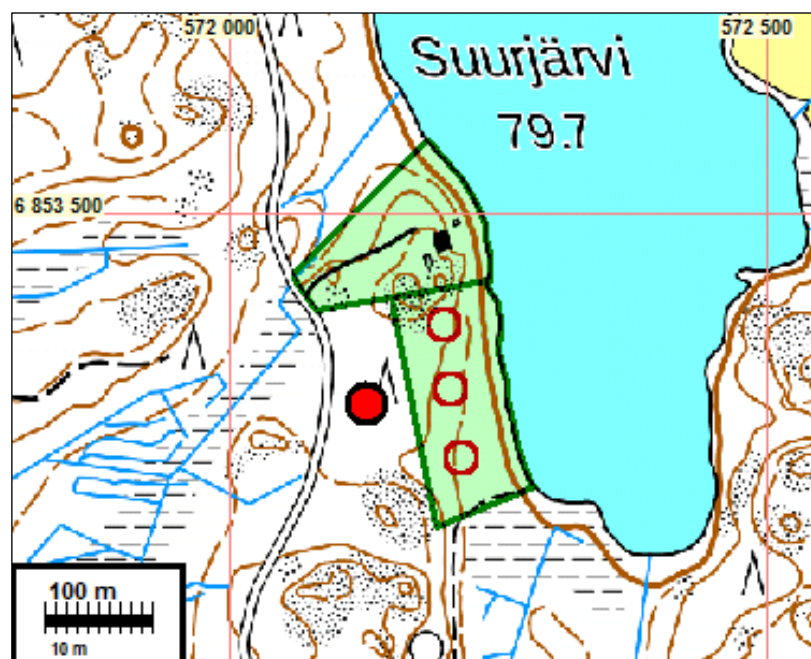
## 2 SULKAVA SUURIJÄRVI SW

Mjtunnus: uusi  
 Status: kiinteä muinaisjäänös (sm)  
 Ajoitus: historiallinen  
 Laji: valmistus: hiilimiilu

Koordin: N: 6853322 E: 572128

Sijainti: Paikka sijaitsee Sulkavan kirkosta 1,9 km pohjoiseen, Suurijärven eteläpään länsipuolella.

Huomiot: Tasaisella kankaalla on hiilimiilun pohja joka on kooltaan n 6 m halkaisija. Miilu on matala ja laakea kumpu, jota kiertää matalat ojat.



Hiilimiilun pohja kuvan keskellä missä lapio pystyssä keskellä sitä. Laakea matala ja pyöreä kumpu jota kiertää matala oja. Kuvattu länteen.

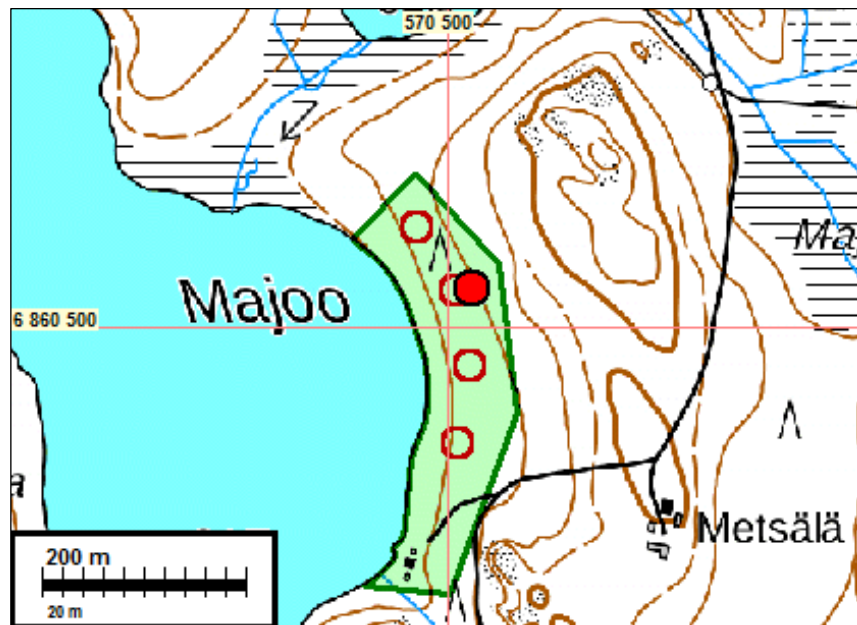
### 3 SULKAVA MAJOO E

Mjtunnus: uusi  
 Status: kiinteä muinaisjäänös (sm)  
 Ajoitus: historiallinen  
 Laji: valmistus: tervahauta

Koordin: N: 6860536 E: 570523

Sijainti: Paikka sijaitsee Sulkavan kirkosta 9,1 km pohjoiseen., Majoojärven keskiosan itärannalla, rannasta n. 50 m, rinteen laen tuntumassa.

Huomiot: Paikalla on pieni ja matalahko tervahauta, jonka halkaisija on n. 6 m.



Tervahauta osin horsmikon peitossa. Lapiro vallilla. Kuvattu luoteeseen

#### 4 SULKAVA PYHÄJÄRVI MYLLYLAHTI S

Mjtunnus: uusi  
 Status: muu kulttuuriperintökohde (S)  
 Ajoitus: historiallinen  
 Laji: maatalous: raivausröykkiöitä

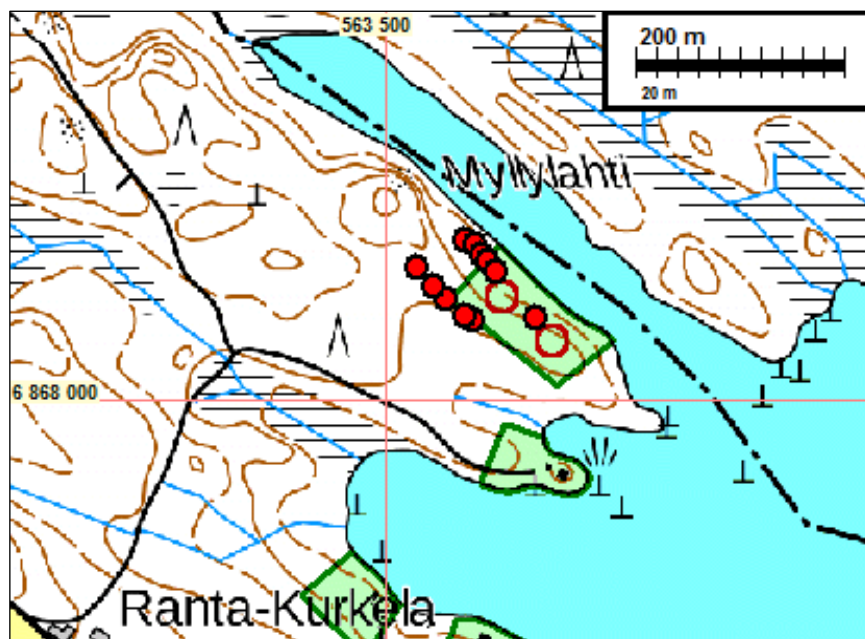
Koordin: N: 6868134 E: 563584

Sijainti: Paikka sijaitsee Sulkavan kirkosta 18,4 km pohjoiseen. Pyhäjärven länsipäässä olevan Myllylahden etelärannalla.

Huomiot: Alueella on 11 kiviröykkiötä, jotka kooltaan vaihtelevat 1 x 1 m - 2 x 2 m kokoisina, ja puolen metrin ja yli metrin korkuisiin. Sammalpeitteisiä. Vanhoilla peruskartoilla alueella ei mitään, samoin 1840-luvun pitäjänkartalla alue tyhjä. Siinä lähin asutus on 500 m lounaaseen sijaitseva torppa (nyk. Ranta-Kurkela) Talon jäännöksiä, kuten kiuasta, ei havaittu, joskin alueella on paikoin asutukseen viittaavaa kasvillisuutta (kuten vattupusikkoja). Alue on kuusivaltaista sekametsää ja luoteispäässä pieniä avokalliopäiviä. Ajoitusta ei ole. Ehdotan muuksi kulttuuriperintökohteeksi.

Röykkiöiden koordinaatit:

6868127	563529
6868154	563576
6868149	563585
6868140	563592
6868133	563598
6868124	563605
6868079	563643
6868078	563583
6868081	563576
6868097	563557
6868109	563545



Röykkiöt punaisella. Kaakkoisin, erillinen röykkiö voidaan mielestäni jättää suojelussa huomiotta. Jos rakennuspaikkoja siirtää hieman kaakkoon ja suunnittelee tonteille tulevan tien röykkiöiden välistä, voisi olla mahdollista säilyttää röykkiöt sekä voisi alueelle rakentaa.



Pieni raivausröykkiö, kaakkoisin.



Rannan tuntumassa oleva röykkiö.



Sammaleen ja varpujen peittämä raivausröykkiö.

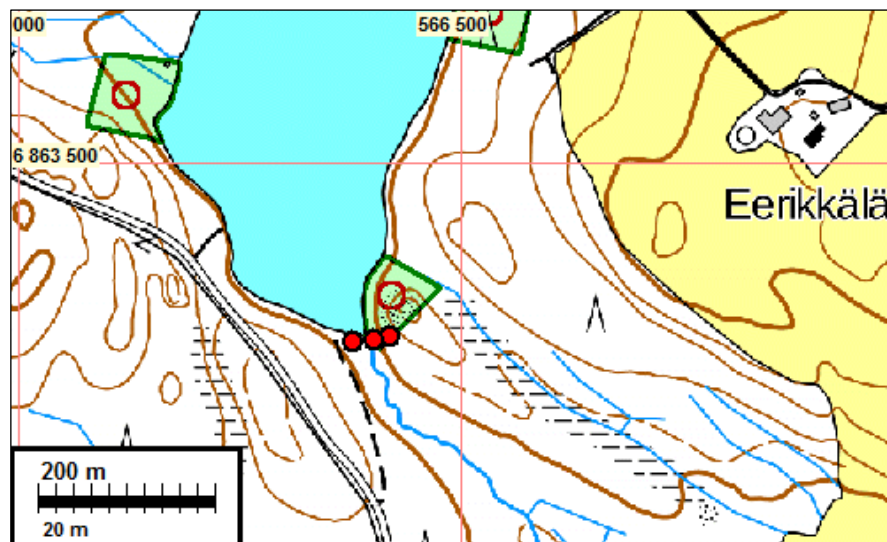
## 5 SULKAVA PIENI-OTIKAINEN S

Mjtunnus: uusi  
 Status: kiinteä muinaisjäänös (sm)  
 Ajoitus: historiallinen  
 Laji: valmistus: myllypadon jäännös

Koordinatit: N: 6863299 E: 566400

Sijainti: Paikka sijaitsee Sulkavan kirkosta 12,9 km pohjoiseen., Pieni-Otikaisen järven eteläpäästä laskevan puron suussa.

Huomiot: Paikalla on kivistä ladotun padon jäännös – kiviaitamainen rakenne molemmin puolin uomaa. Se on huolellisesti tehty rakenne puron uoman poikki. Länsipuolella "aita" tai pato on alavassa kosteassa maastossa ja siellä sillä voisi olla mm. pato funktioita. Uoman itäpuolella rakenne nousee ylärinteeseen eikä se siellä ole padon virkaa voinut toimittaa. Kivirakenteen eteläpuolella on uoman pohjassa puurakenteita ja samoin uoman reunoilla. Padon pään koordinaatit N 6863298 E 566377 länsipää, N 6863304 E 566419 Itäpää. Vanhoilla peruskartoilla paikalle ei ole merkitty mitään, ei myöskään 1840-luvun pitäjänkartalla. Ehdotan muinaisjäänökseksi.



Kivirakennetta uoman itäpuolella



Kivirakennetta uoman itäpuolella, taustalla Pieni-Otinkainen.



Sammaleen peittämää kivirakennetta uoman länsipuolella.

Alla kauempana uomasta, kuvattuna uoman suuntaan.







puurakenteen jäännöksiä uoman pohjalla heti kivirakenteen eteläpuolella.



Puurakenne (oletettavasti) uoman mutkassa kivirakenteen eteläpuolella (n. 15 m).

Alla lasku-uomaa edellisen kuvan kohdalta pohjoiseen, mutkan takana kivirakenne ja uoman suu



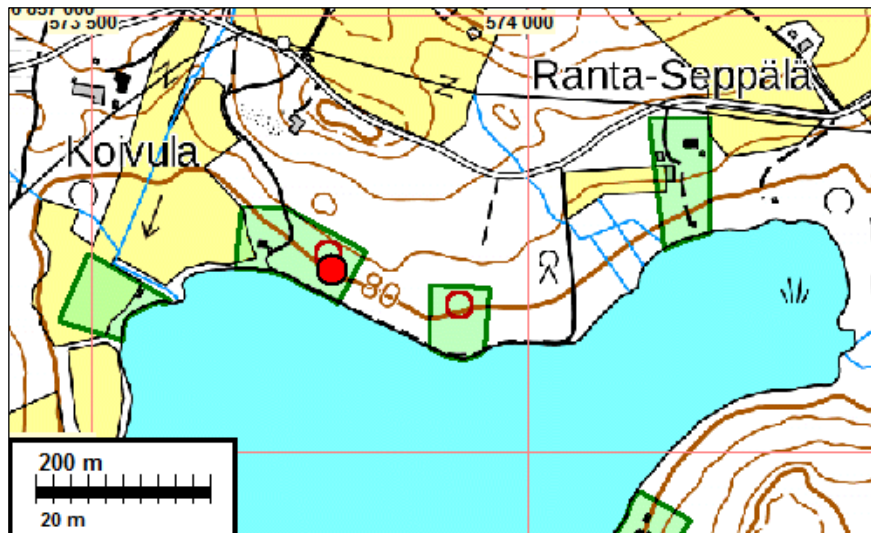
## 6 SULKAVA IIJÄRVI KOMMERLAHTI

Mjtunnus: uusi  
 Status: kiinteä muinaisjäänös (sm)  
 Ajoitus: historiallinen  
 Laji: asuinpaikka: maarakenne

Koordin: N: 6856709 E: 573775

Sijainti: Paikka sijaitsee Sulkavan kirkosta 5,7 km pohjoiseen. Iijärven pohjoisrannalla.  
 Huomiot: Paikalla on rakennuksen perusta vanhan, järvenlaskua edeltäneen korkean rantatörmän reunamilla. Kyseessä on ns. maajalka joka on kooltaan n. 4 x 3 m. Ympäriällä on sekoittunutta maata. Mitään ajoittavaa ei saatu esiin. Rakenteen iästä ei ole tarkempaa tietoa. Vanhoilla kartoilla ei ole mitään merkintöjä tällä alueella. Rakennuksen perusta on kuitenkin ajalta ennen järvenlaskua (ei tietoa koska laskettu - 1840-luvun pitäjänkartalta arveltuna vasta sen laatimisen jälkeen). Sitä voisi alustavasti pitää muinaisjäänöksenä, kunnes sen tarkempi ajoitus selviää. Paikka on pusikkoista nuorta metsää.

Paikan muinaisjäänösstatus on siis epäselvä ja alustava. Rakennuksen perusta voi olla suhteellisen nuorikin, mutta siitä ei ole varmaa tietoa. Joka tapauksessa se on järvenlaskua edeltävältä ajalta. Rakennuksen pohjan arvoa voi pohtia selvittämällä järvenlaskun ajankohta (kuinka vanha rakennuksen pohja on) ja tietoa siitä voi ehkä saada myös paikallisilta asukkailta.



Vanhaa rantatörmää rakennuksen pohjan kohdalta itään.



Kasvillisuuden ja heinän peittämä rakennuksenpohja. Kuvattu törmän reunalta pohjoiseen ja alla länteen.



## **7 SULKAVA LUOMANEN SE**

Mjtunnus: uusi  
 Status: kiinteä muinaisjäänös (sm)  
 Ajoitus: historiallinen  
 Laji: asuinpaikka: maarakenne

Koordin: N: 6862568 E: 573925

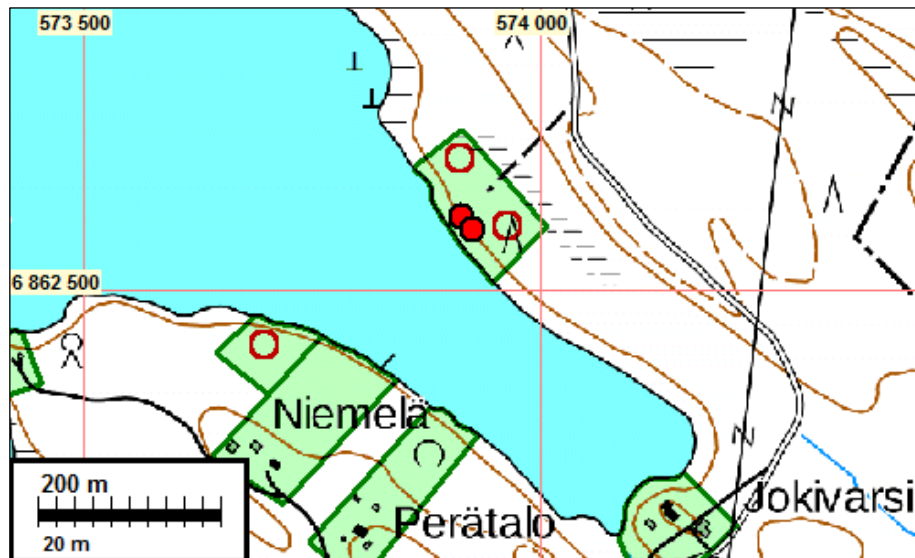
Sijainti: Paikka sijaitsee Sulkavan kirkosta 11,4 km pohjoiseen. Luomanen järven eteläosan koillisrannalla.

Huomiot: Vanhan, järvenlaskua edeltäneen rantatörmän päällä on kaksi kivikasaa. Luoteispuoleinen on nykyisellä ja vanhalla tilusrajalta ja se lienee vanha rajamerkki – mutta varmaa se ei ole. Kasassa on piirteitä jotka panevat epäilemään että kyseessä olisi tiluksien rajamerkki. Tästä 18 m kaakkoon on törmällä toinen kivikasa joka vaikuttaisi vanhalta laiturirakennelmalta. Kummatkin kivirakenteet ovat mitä ilmeisimmin järven laskua edeltäneeltä ajalta. Mitään asutukseen viittaavaa ai alueella

havaittu, eikä vanhoilla kartoilla ole alueelle merkitty mitään. Nämä ovat pistekohteita ja ne voisivat olla muinaisjäänköksiä - ainakin alustavasti.

6862581	573912	rajamerkki (oletettavasti)
6862568	573925	kivirakenne

Nämä ovat siis pienialaisia pistekohteita ja alueelle voi käsittääkseni vallan hyvin rakentaa, kunhan nämä kivirakenteet säilytetään. Niiden arvoa voi myös pohtia. Nyt niistä ei ole tarkempaa tietoa muutoin kuin ovat järvenlaskua edeltävältä ajalta.



Lounaispuoleinen, rajalla oleva kivikasa



Lounaispuoleinen, rajalla oleva kivikasa



Yllä ja alla, kaakkoisempi kivikasa.



**Kohteet etäällä rakennusalueista****8 SULKAVA SUURI SAARINEN**

Mjtunnus: 1000019680  
 Status: kiinteä muinaisjäänös (sm)  
 Ajoitus: historiallinen  
 Laji: maatalous: röykkiö

Koordin: N: 6859657 E: 574959

Tutkijat: Jussila 2011 inventointi

Sijainti: Paikka sijaitsee Sulkavan kirkosta 8,9 km pohjoiseen.  
 Huomiot: Suuri-Saarinen järven luoteisosassa olevan suuren niemen kaakkoisrannalla viisi selvää raivausröykkiötä sekä lisäksi muutamia pienempiä ja epämääräisempiä kivikasoja. Paikalla lienee ollut pieni rannan lehtokaskeen historiallisella ajalla tehty halme. Inventoinnissa koekuopitettiin Ruunavuorenniemi, mutta merkkejä muista muinaisjäänöksistä ei havaittu.

**9 SULKAVA IIJÄRVI**

Mjtunnus: 1000027190  
 Status: kiinteä muinaisjäänös (sm)  
 Ajoitus: historiallinen  
 Laji: valmistus: tervahauta

Koordin: N: 6855225 E: 572720

Tutkijat: Lehtinen 1991

Sijainti: Paikka sijaitsee Sulkavan kirkosta 3,9 km pohjoiseen.  
 Huomiot: Iijärven itärannalla noin sata metriä rannasta kuusimetsän keskellä hyväkuntoinen ns. keskussäiliöllinen tervahauta, halkaisija noin valleineen noin 15 m. Tervahaudan keskellä syvempi, halkaisijaltaan puolitoistametrinen kuoppa.

**10 SULKAVA PORILAISTEN MUISTOMERKKI**

Mjtunnus: 1000017111  
 Status: kiinteä muinaisjäänös (sm)  
 Ajoitus: historiallinen  
 Laji: sotilashautausmaa

Koordin: N: 6865945 E: 568435

Tutkijat: Laulumaa 2010

Sijainti: Paikka sijaitsee Sulkavan kirkosta 14,8 km pohjoiseen.

Huomiot: Sulkavan Halttulassa sijaitsevan muistomerkin mukaan "Kustaa III sotien 1788-1790 aikana kaatuneiden Elfsborgin rykmentin sotilaiden kalmisto. Hautapaikan löysi ja muistomerkin perusti yhdessä Halttulan kyläläisten kanssa nimineuvos Kaarlo Hämäläinen 1934. Ristin pystytti Lionsclub Sulkava v. 1966"

## **11 SULKAVA KYLMÄNIEMI**

Mjtunnus: 1000001328  
 Status: kiinteä muinaisjäänös (sm)  
 Ajoitus: kivikautinen  
 Laji: asuinpaikka

Koordin: N: 6854266 E: 572600 Z: 80

Tutkijat: Bergström M 1983

Löydöt: KM 19607, asuinpaikkalöytöjä, Huurre M 1974, diar. 23.4.1975, keramiikkaa, piiskoksia. Tarkastus.  
 KM 22015, asuinpaikkalöytöjä, Bergström M 1983, diar. 3.10.1983, keramiikkaa, piitä, kvartsia. Koekaivaus.

Sijainti: Paikka sijaitsee Sulkavan kirkosta 3,0 km pohjoiseen.  
 Huomiot: Iijärven S-rannalla olevasta Kylmäniemestä lounaaseen Hiekkaista mäntykangasta. Asuinpaikka-alueen läpi kulkee rantaan tie. Alue vaikuttaa ehjältä.

## **12 SULKAVA KIVIMÄKI**

Mjtunnus: 1000002535  
 Status: kiinteä muinaisjäänös (sm)  
 Ajoitus: ajoittamaton  
 Laji: tunnistamaton: röykkiö

Koordin: N: 6856345 E: 575379 Z: 120

Tutkijat: Koponen M 1990 tarkastus

Sijainti: Paikka sijaitsee Sulkavan kirkosta 5.5 km koilliseen, Kaipolan kylässä, Kaipolanlammesta 200 m pohjoiseen olevan mäen päällä kuusimetsässä.

Huomiot: Parikymmentä kiviröykkiötä. Isoin 10x5.5 m. Erimuotoisia. Kuusimetsää. Kivikkosen mäen päällä. Lammesta 200 m N. Seuraava kertomus kopioitu Martti Koposen 11.4.1990 päiväystä tarkastuskertomuksesta.

Koponen 1990:

Röykkiöalue koostuu noin 20. erikokoisesta ja -muotoisesta kiviröykkiöstä. Keskeinen on kahden suuren, halkaisijaltaan n. 60-100 cm kiven väliin huolellisesti ladottu soikea 10,5 m pitkä 5.5 m leveä ja n. 0.5-1 m korkea sammaleen peittämä kivilatomus, jossa kivet ovat suunnilleen pään kokoisia. Alueen muiden röykkiöiden koko ja muoto vaihtelevat pyöreistä soikeisiin ja nelisivuisiin; lisäksi havaittiin puo-

likaaren muotoinen matala kiveys sekä halkaisijaltaan n. 1.5 m ja n. 1 m syvyinen sammaloitunut kuoppa.

Paikka on kuusimetsää kasvava kivikkoineen mäki. Röykkiöt ovat mäen päällä eivät kuitenkaan aivan korkeimmalla kalliojaljastumalla.

Lehtinen 1994:

Leena Lehtinen ja Timo Sepänmaa kävivät paikalla toukokuussa 1994. Paikalle pääsee helpoimmin kävelemällä Kivimäen talon pihasta sähkölinjaa pitkin mäelle. Röykkiöt ovat sähkölinjan vieressä mäen päällä. Toukokuussa 1994 röykkiöt olivat koskemattomia ja samassa kunnossa kuin 1991.

### **13 SULKAVA MUSTAKORPI**

Mjtunnus: 1000002536  
 Status: kiinteä muinaisjäänös (sm)  
 Ajoitus: historiallinen  
 Laji: kuva: uurros/hakkaus

Koordin: N: 6866342 E: 568661 Z: 113

Tutkijat: Laukkanen E 1989 tarkastus

Sijainti: Paikka sijaitsee Sulkavan kirkosta 15,1 km pohjoiseen.

Huomiot: Halttulan Mustakorvessa on maakivessä 13-15 ristikuviota. Kooltaan kuviot ovat 8-15 cm. Alue kasvaa tiheää vesakkoa (v. 2010) ja kiveä on vaikea löytää. Samalla alueella on myös mm. sotilastorpan paikkoja ja Ruotsin vallan aikainen sotilashautausmaa. Kiven korkeus on 0,8 m ja laki loivasti kupera. Ylhäältä katsottuna kivi on melkein kolmiomainen sivujen ollessa noin 3 m pituudeltaan. Yhdellä kiven pystysivuista on maljamaisia syöpymiä. Kiven laelle on hakattu 13-15 tasavartista ristikuviota. Hakkausten syvyys on suurimmillaan 3 cm ja ristien vastakkaisten sarakavälien väli on 8-15 cm. Sakaroiden suunta ei risteissä vaihtelee, mutta saman ristin sakarat muodostavat keskenään aina suoran kulman.

Kivestä noin 120 metriä kaakkoon on rajamerkki, kooltaan 1,6x1,25x0,6 metriä. Kivi on suorakaiteen muotoinen ja siihen on hakattu merkki ?8.

Huom! Kiven koordinaattitiedot ovat olleet aiemmin virheelliset. Ne on korjattu 18.11.2010 Helsingin yliopiston inventointiraportin perusteella..

### **14 SULKAVA PITKÄKANGAS**

Mjtunnus: 1000002539  
 Status: kiinteä muinaisjäänös (sm)  
 Ajoitus: ajoittamaton  
 Laji: valmistus: rautasulatto

Koordin: N: 6865561 E: 567842 Z: 115

Tutkijat: Hedman T 1989 inventointi



Sijainti: Paikka sijaitsee Sulkavan kirkosta 14,5 km pohjoiseen.  
Huomiot: Kohde sijaitsee Tunnilassa, Pekkanen tilan alueella. Eerikkäläntien luona on hiekanottoaika, jonka kohdalta lähtee metsätie länteen. Tie vie raudanvalmistuspaikalle, joka on vesakon ja risukon peittämä. Lähellä on ns. porilaisten hautaustomerkki. Raudanvalmistuspaikka on hyvin säilynyt ja paikalla saattaa olla ehjä rautahytti.

### **15 SULKAVA SALONMÄKI**

Mjtunnus: 100005141  
Status: kiinteä muinaisjäänös (sm)  
Ajoitus: historiallinen  
Laji: kuva: uurros/hakkaus

Koordin: N: 6857305 E: 573440 Z: 120

Sijainti: historiallinen, taide, muistomerkit hakkaukset, Lukumäärä: 1. kiinteä muinaisjäänös.

Huomiot: "Kalliohakkaukset sijaitsevat lilahden Kommerlahdesta 0,5 km pohjoiseen, Likolammen eteläpäästä 0,3 km lounaaseen, korkean mäen päällä. Paikalta avautuu hyvä näköala etelään. Hakkaukset ovat parina pitkänä rivinä laakean kalliopaljastuman kohdalla, paikalla olleen talon kivijalan vieressä. Markus Hiekkänen on 1980-luvulla tulkinnut hakkausten (=riimujen) tarkoittavan: " Tässä on litlahti postitalo".

Kohde on merkitty muinaisjäänösmerkillä 1989 painettuun peruskarttaan.

---